



ASSEMBLEE GENERALE DU B.C.M.
Le 6 février 2015

Salle des Doves - Montaigu

Ouverture de séance : 20h25

Ordre du jour de l'AG

- ▶ Rapport moral
- ▶ Projets club
- ▶ Résultats sportifs 2014
- ▶ Saison 2015 / Point par commissions
 - Adhérents
 - Communication et partenariat
 - Championnat
 - Jeunes
 - Bilan financier 2014 et budget 2015
- ▶ Règlement Intérieur
- ▶ Calendrier 2015
- ▶ Questions diverses
- ▶ Election du Comité Directeur

PREAMBULE

Accueil des adhérents et rappel de l'ordre du jour

Quorum : Nombre de représentants requis : 140/4, soit 35 membres

Nombre de personnes présentes : 36 membres

Absents excusés : -

→ L'Assemblée Générale peut délibérer conformément aux statuts.

(Réunion animée à l'aide d'un diaporama PowerPoint).

Avec la participation de M. Antoine CHEREAU Président de Communauté de Communes

Et M. Olivier ALLEMAND chargé des associations au Crédit Mutuel



Rapport Moral

Bonsoir à tous.

Les deux Co-Présidents du Badminton Club Montacutain vous remercient de votre présence à cette 22^{ème} assemblée générale des adhérents. Nous sommes heureux de vous accueillir dans ce nouvel espace de travail et de convivialité mis à disposition des associations par la Mairie de Montaigu. Merci Monsieur Le Maire.

Lors de l'invitation que nous vous avons adressée en janvier, nous nous sommes permis d'insister auprès de vous, adhérents du BCM ou parents de nos jeunes badistes, sur l'importance de votre participation à la réunion de ce soir.

Après l'année 2014 exceptionnelle en terme de résultats, que nous rappellerons tout-à-l'heure, les années 2015 et 2016 vont constituer une période riche en opportunités d'évolutions pour notre club. Il n'appartient qu'à nous d'écrire de nouvelles pages de notre jeune histoire. Nous avons des décisions à prendre avec vous ce soir, et comme nous sommes en complète démocratie participative, vos choix guideront et orienteront le Comité Directeur sur les actions à engager dès à présent en votre nom.

Lors de l'assemblée 2014, nous évoquions déjà les projets de créations de nouvelles infrastructures sportives au sein de la Communauté de Communes. Ces projets sont entrés en phase concrète. Nous parlons bien sûr de la seconde salle à Léonard de Vinci, la réalisation a débuté en juin 2014 et doit s'achever en décembre 2015. Chacun de vous peut suivre en live la progression des travaux.

Mais nous parlons également de la construction du nouveau complexe sportif de la Commune de Boufféré. La nouvelle salle, annoncée pour le second trimestre 2016, disposera de 10 terrains de badminton accessibles à la compétition. Nous remercions M. Limouzin, Maire de Boufféré, d'avoir entendu notre appel et pris en compte la discipline Badminton dans ce projet.

Face à ces évolutions à très court terme, et sans préjuger des disponibilités qui nous seront allouées – ne mettons pas de pression inutile et mal venue sur la tête de nos élus -, dans ce contexte donc, il nous apparaît indispensable d'adapter notre propre structure et nos modes de fonctionnement.

Avec la perspective de pouvoir jouer prochainement sur la commune de Boufféré et pourquoi pas sur d'autres communes, le Comité Directeur s'est prononcé en réunion en faveur d'une évolution d'un club communal vers un club intercommunal. Ça s'est déjà fait avec succès pour d'autres sports, pourquoi pas le Bad, vous savez tous qu'à l'heure actuelle, nous sommes à l'étroit dans tous les domaines de nos activités, nous avons des besoins, voire des exigences, qui nous poussent en ce sens. Devenir un club « Terres de Montaigu » constitue le premier volet de notre projet.

Le second volet, qui est un peu une conséquence du premier, concerne la création d'un poste de salarié au sein de notre club. C'est un objectif très ambitieux et lourd à supporter pour un club, avec des conséquences pour chacun, notamment financières comme on peut aisément l'imaginer, mais le contexte est là et nos premières démarches sont globalement positives. Ce serait en outre une très belle récompense pour Manu qui s'investit sans compter dans le club depuis plusieurs années.

Evidemment, comme nous l'avons dit tout à l'heure, ces évolutions majeures passeront par votre accord, et nous allons en débattre ensemble.

Comme chaque année, l'assemblée générale est l'occasion de rappeler les organismes ou personnes qui nous soutiennent, chacun à leur manière, dans l'exercice de notre sport, et nous leur adressons nos plus sincères remerciements : Mairie de Montaigu, Harmonie Mutuelles, le Crédit Mutuel, Super U. S'ajoute cette année un nouveau contributeur, Matthieu Dubourg, qui, au travers de son entreprise Nova Prévention, a souhaité également nous apporter son soutien. Un grand merci à toi Matthieu, pour cette preuve d'attachement à ton club.

Rappelons également que nous disposons dorénavant de trois contrats de partenariats pour nos équipements et nos matériels : Avenue du Sport, Go Sport et Sportcom85. Pensez-y, ils sont facilement accessibles, soit par notre site internet, soit par un membre du Comité Directeur.

Excellente transition pour remercier également les membres de notre Comité Directeur, ils sont 7 en dehors des 2 Co-Présidents : Marine, Coralie, Wilfried, Johann, Manu, Daniel, Fred. Merci à vous pour le temps que vous consacrez au club. Nous savons bien que vous ne refuseriez pas un peu d'aide, surtout dans le contexte que nous venons d'évoquer. Quelques têtes neuves et bien pensantes seraient parfaitement bienvenues ! Merci également à nos SOC Amélie et Christophe dont la présence est indispensable pour l'organisation de nos tournois. Et enfin merci aux badistes, parents de nos jeunes badistes pour les coups de main lors de nos tournois.

Enfin, nous ne pouvons déceimment pas terminer ce rapport sans parler de notre équipe 1 mixte qui évolue pour la première fois au niveau régional. Bravos au capitaine Micka et à toute son équipe pour avoir relevé le défi, les résultats sont ce qu'ils sont, mais il fallait oser et vous l'avez fait, et nous en sommes tous très fiers.

Merci de votre écoute et très longue vie au BCM

*Nathalie Petiot et Marc Charrieau
Co Présidents du BCM*

Le rapport moral est voté à l'unanimité

(Pas d'abstention, pas de voix contre)

Projets du club 2015-2018

Les co-présidents exposent le projet du club associé aux projets de construction de deux structures sportives à La Guyonnière (doublement de la salle existante) et Boufféré (nouvelle salle multisports).

M. Chéreau explique que ces 2 salles entrent dans un projet de développement global des infrastructures sur la Communauté de communes, fortement dynamisée par la croissance démographique.

Ces 2 salles permettront d'accueillir à terme les nombreux lycéens et collégiens des environs attendus dans les prochaines années.

► Rénovation et extension du complexe Léonard De Vinci à La Guyonnière

Les travaux sont en cours et le nouveau complexe devrait être livré pour fin d'année 2015. Il offrira deux grandes salles de sports, une salle de gym, un DOJO, des vestiaires et une salle de convivialité.



► Construction d'une salle omnisports à Boufféré

Cette nouvelle salle est prévue pour le second trimestre 2016. Elle comptera 10 de badminton. Pour devancer la création d'un éventuel club Loisirs, le BCM a engagé en 2014 des démarches auprès de la Mairie afin de pouvoir bénéficier de créneaux sur cette salle. La Mairie de Boufféré a répondu favorablement au BCM.



► Création d'un emploi

Nous manquons à ce jour de créneaux et d'espaces de jeux. Ces deux salles sont donc une vraie opportunité pour nos adhérents d'envisager un nouvel avenir pour le club.

Avec le soutien de M. Chéreau, nous projetons de créer un club « Terres de Montaigu » en essayant de rallier à nos côtés d'éventuels clubs loisirs.

Ce projet s'accompagne d'un second projet de création d'emploi, justifié par le besoin d'un entraîneur tant pour les compétiteurs que pour les loisirs.

La création d'un emploi est lourde à gérer pour un club, mais elle peut être accompagnée d'aides extérieures : Pôle emploi (Contrat d'insertion), CNDS (demande spécifique à la création d'un poste), FFBaD (Projet Objectif Clubs).

Nous avons déjà engagé des démarches auprès de ces organismes. Ainsi, le club pourrait bénéficier de 4 ans de subventions.

Mais pour permettre de pérenniser le poste à plus long terme, on estime que l'effectif du club doit passer de 150 à 250 licenciés, d'une part, et que le montant de la cotisation doit être recalculé d'autre part (augmentation progressive sur $\frac{3}{4}$ années).

Ces objectifs seront traduits dans un document qui sera rédigé à l'issue de la présente Assemblée Générale et intitulé « Projet de Club BCM – 2015-2018 »

L'accord des adhérents est indispensable pour lancer ce projet de club de manière officielle et donc pour poursuivre les démarches engagées.

Ce projet Club est soumis au vote des adhérents :

pas de voix contre, pas d'abstention

Le Projet Club 2015-2018 est validé

En parallèle, il est proposé de mettre l'information sur le site du club.

Résultats sportifs 2014



▶ Résultats des championnats et Coupes

Côté jeune, le BCM compte un champion de Vendée : Armand Dujardin (poussin).

Le club se félicite aussi des beaux résultats chez les séniors. 4 équipes sur 5 terminent sur le podium et 2 coupes ont été remportées.

- Champion Départemental en équipe D1 homme pour la 4^{ème} année consécutive !!
- Champion Départemental en équipe D1 mixte : il s'agit d'une première.

L'équipe est allée disputer les barrages pour l'accès à la région : 5^{ème} place sur 6 (mais repêchée!)

- La D2 homme et la D3 mixte se placent à la 3^{ème} marche du podium.
- A noté aussi la 1^{ère} place dans le groupe A en D4 mixte.

Donc de très bons résultats en championnat, que l'on retrouve également en coupe puisque le BCM gagne **le Challenge de Vendée** et la **Ladies' Cup**.

▶ Tournoi Régional Sénior simple (20/04/2014)

La huitième édition a regroupé 67 participants (contre 90 en 2013), 20 clubs et 3 ligues.

La petite baisse des inscriptions est notamment due au week-end de Pâques.

Dix joueurs du BCM participaient. Tony sort en demi-finale, série D1D2 et Coralie remporte le tournoi en série D.

▶ Tournoi Régional Sénior double (06/12/2014)

Ce tournoi a affiché une belle affluence avec 176 joueurs (soit 38 clubs et 3 ligues représentés).

Côté résultats, avec 15 participants pour le BCM, la paire Pauline / Johann s'incline en finale série NC-D4 et Wilfried associé à Valentin (Rezé) remporte le tournoi en série C

▶ Presse

Avec ses bons résultats, le club a fait parler de lui dans la presse locale : 7 articles publiés sur l'année 2014 ! : 6 articles dans Ouest France et une double page dans l'Oeil des Maines.

▶ Un joueur du BCM en équipe de France ? 🤔

Tout le BCM était derrière Daniel Mathieu, du 17 au 19 juillet 2014, lors les Allianz Sports à Zurich (Suisse).

Daniel avait été sélectionné pour représenter l'équipe de badminton Allianz France et faire partie des 105 membres de la délégation française.

Saison 2014-2015 / Point par commissions

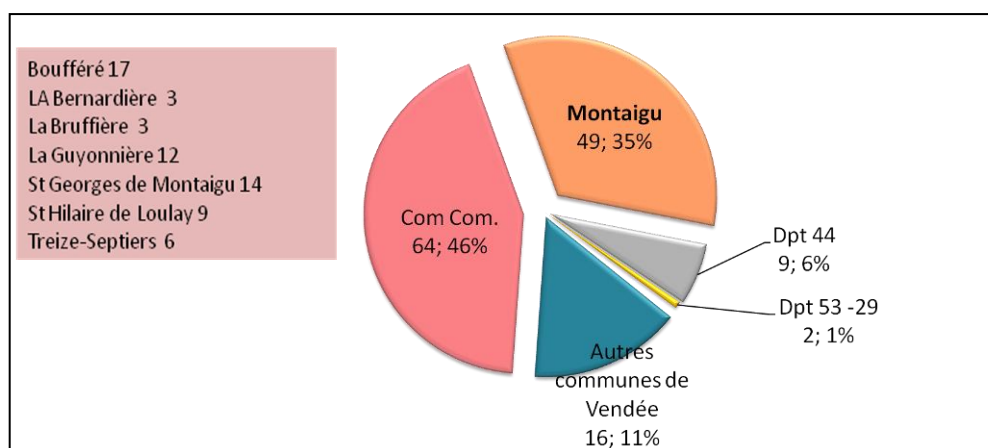
► Statistiques Adhérents / Chiffres

SAISON	10/11	11/12	12/13	13/14	14/15
TOTAL ADHERENTS	144	118	143	143	140
HOMMES	100	78	93 (65%)	87 (61%)	89 (64%)
FEMMES	44 (31%)	40 (34%)	50 (35%)	56 (39%)	51 (36%)
JEUNES	60 (42%)	44 (37%)	58 (41%)	62 (43%)	50 (38%)
SENIORS	70 (49%)	65 (49%)	85 (59%)	81 (57%)	90 (62%)
dont VETERANS	14 (10%)	9 (8%)	27 (19%)	27 (19%)	15 (11%)
COMITE DIRECTEUR	10	10	12	9	9
Tx RE-INSCRIP ^o vs année précédente	60%	-	-	54%	56%

L'effectif est à l'équilibre. La fréquentation est cependant en baisse chez les femmes et les jeunes.

La moyenne d'âge des adhérents est de 23,8 ans. C'est la 3^{ème} moyenne la plus jeune des clubs de Vendée ! (recul d'une place).

► Point sur les adhérents / Origine



► Point sur les adhérents / Clubs vendéens

	Sigle	Ville	Joueurs	Classement		Sigle	Ville	Joueurs	Classement
1	BCRY	La Roche-sur-Yon	187	-	13	USFB	La Ferrière	80	+1
2	SVB	Saligny	187	NOUVEAU	14	SMBC	Saint-Mathurin	61	+1
3	ABFV	Aizenay	151	-1	15	BHH	Les Herbiers	57	-11
4	BCM	Montaigu	138	+1	16	BCSJL	St-Julien-des-L.	54	NOUVEAU
5	SOBC	Olonne-sur-Mer	131	-2	17	BCPH	Sainte-Hermine	42	-1
6	ESMBA	Challans	125	-	18	GBC	Grosbreuil	41	-1
7	BL	St-Christophe-du-L.	123	-	19	VBC	Landeronde	36	-1
8	IOBC	L'Île-d'Olonne	100	+1	20	B.C.V.	Vairé	33	-4
9	CBL	Luçon	95	-1	21	BC	Coëx	32	-2
10	FOBAC	Fontenay-le-Comte	92	-	22	HSB	Noirmoutier-en-Île	29	-2
11	VM	Saint-Jean-de-Monts	86	-	23	ASABAD	Avrillé	10	
12	BT	St-Gilles-Croix-de-V.	85	-1	24	F.D.V.	La Meilleraie-Tillay	9	

Le B.C.M. est :

- le 4^e au nombre de licenciés soit un gain d'une place par rapport à la saison précédente,
- le 2^e au nombre de jeunes, ex aequo avec Challans, derrière le BCRY.

Deux nouveaux clubs se sont affiliés :

- Saligny avec une entrée très remarquée : salle flambant neuve dédiée au badminton et un peu plus de 180 inscriptions.
- St Julien des Landes

Les Herbiers perdent le plus de licenciés : de 146 à 57.

La Vendée compte 1984 adhérents (1863 en 2014, soit +6%).

► Communication et partenariat

www.badmontaigu.fr

- En 2014, notre site internet a enregistré :
 - + de 1000 visites par mois,
 - 5000 visites sur les mois d'avril et décembre, correspondant aux tournois (informations, inscriptions, résultats, photos...),
 - 70 inscrits à ce jour sur le forum.
- L'utilisation du forum est en diminution, suite au départ de licenciés qui animaient les débats et l'arrivée d'IC Manager pour les résultats de championnats.

Message à passer aux capitaines.

- Rappel des partenaires du BCM pour 2014/2015 et des subventions accordées :

Les partenaires financiers



Don annuel de 200 €



Subvention annuelle de 600 €



Subvention de 300 € dans le cadre du partenariat de 3 ans + participation ponctuelle (matériel)



Participation aux frais de formations



Cette année, nous accueillons avec grand plaisir un nouveau partenaire à nos côtés : NOVA PREVENTION, représenté par l'un de nos licenciés, Matthieu Dubourg.

Merci à Matthieu pour son action et son engagement pour le club

Les partenaires sportifs



Contrat de partenariat basé sur l'achat d'une quantité de volants, en échange de prestations à tarifs préférentiels, remises sur matériels et textiles, animation sur tournoi, dotations,...



Nouveau partenaire : Contrat de partenariat offrant 15% de remise sur les achats du rayon "Bad" pour tous les membres du club. Remise également sur les cordages.



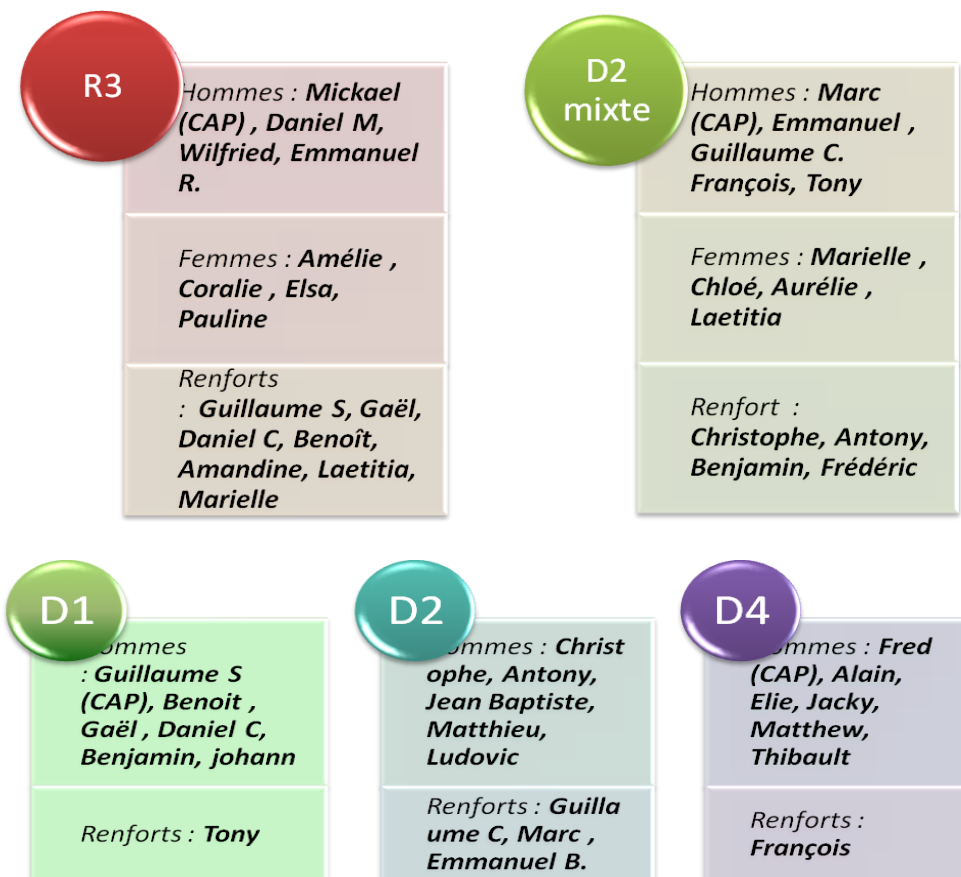
Nouveau partenaire : Contrat de partenariat sur une sélection de 10 produits de la marque Joma, dans les gammes homme/femme, aux couleurs du club, présentée sous forme d'une plaquette.

LE BCM REMERCIE SES PARTENAIRES POUR LEUR SOUTIEN.

► Championnats / Compétitions

- Le club compte 55 joueurs loisirs et 35 compétiteurs.
- 39 % des adultes font du championnat (8 points de moins que l'année dernière), soit 26 hommes et 9 femmes.
- Devant le manque de féminines, seules 2 équipes mixtes ont pu être constituées contre 3 auparavant. Pour compenser, une 3ème équipe homme a été créée.
- Deux jeunes participent au championnat adulte : Jean-Baptiste Noblet-Picart (cadet - D2 hommes) et Thibaut Gauthier (junior - D4 hommes)

Voici les compositions :



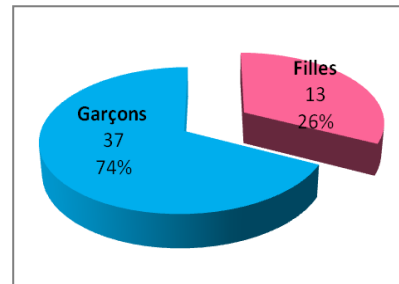
► Commission Jeunes

- Répartition des jeunes par catégorie

Avec un total de 50 jeunes (13 filles - 37 garçons), 58% des jeunes font de la compétition.

Toutes les catégories sont représentées :

- 29 compétiteurs : 1 mini-bad, 4 poussins, 6 benjamins, 9 minimes, 9 cadets
- 21 loisirs : 1 mini-bad, 3 poussins, 4 benjamins, 7 minimes, 5 cadets, 1 juniors



- 2 joueurs sont dans le Codep 85 : Victor Audureau et Armand Dujardin.
- Les deux équipes d'Interclubs (benjamins & minimes) sont qualifiées pour la D1 départemental.
- Côté TDJ, quelques bons résultats :
 - TDJ de Challans : Victor Audureau finaliste benjamin top Elite / Léo Relandeau 1/2 finaliste cadet top Elite
 - TDJ de St Jean de Monts (double) : Armand Dujardin finaliste (partenaire Théophile Audouin BCRY) / Jean-Baptiste Noblet-Picart & Léo Relandeau vainqueurs.

Bilan financier 2014 et budget 2015

(Voir comptes détaillés en annexe 1).

► Charges

CHARGES			
Rubriques	Prévues 2014	Réelles 2014	Prévues 2015
1 LICENCES (140 prévues en 2014)	6 700	6 400	6 400
2 FORMATIONS	450	0	450
3 FONCTIONNEMENT	5 045	4 477	5 905
4 AUTRES FRAIS	590	1 657	1 360
5 JEUNES	3 900	3 758	4 180
6 TDJ+INTERCLUBS+FLASH Poussins	575	257	385
7 TOURNOI REGIONAL SENIOR	1 040	789	820
8 MANIFESTATION 20 ANS DU CLUB	0	0	0
9 TOURNOI REGIONAL DOUBLES	1 550	1 458	1 500
TOTAL CHARGES	19 850	18 797	21 000

► Produits

PRODUITS			
Rubriques	Prévus 2014	Réels 2014	Prévus 2015
1 ADHESIONS (prévisions 140)	10 000	9 563	10 860
2 FORMATIONS	320	0	100
3 SUBVENTIONS	1 850	1 100	3 430
4 RECETTES DIVERSES	2 600	3 265	2 640
5 JEUNES	500	0	0
6 TDJ+INTERCLUBS	700	260	400
7 TOURNOI REGIONAL SENIOR	1 550	1 102	1 220
8 MANIFESTATION 20 ANS DU CLUB	0	0	0
9 TOURNOI REGIONAL DOUBLES	2 330	2 386	2 350
TOTAL PRODUITS	19 850	17 677	21 000

☞ A noté, qu'aucune subvention ne nous a été accordée par le CNDS dans la mesure où seules des actions de type « sociétales » sont maintenant soutenues par la DDJS.

► Bilan

Ci-dessous le bilan des tournois :

Rubriques	Produits	Charges	Bilan
6 TOURNOI JEUNES+INTERCLUBS	260	257	3
7 TOURNOI REGIONAL SENIOR	1 102	789	313
9 TOURNOI REGIONAL DOUBLES	2 386	1 458	928

BILAN D'EXPLOITATION (PRODUITS-CHARGES)	-1120
--	--------------

⇒ L'exercice 2014 est en déficit !

☞ Bilan voté : Pas de voix contre, pas d'abstention

► Prix des licences

Pour la saison 2015-2016, une augmentation de 10€ sur les différents types de licences a été proposée, ce qui porte à :

- 90€ la licence adulte compétiteur
- 80€ la licence jeune compétiteur
- 75€ la licence loisir

☞ L'augmentation du prix des cotisations proposée est soumise au vote :

Pas de voix contre, pas d'abstention

L'Assemblée Générale approuve les comptes de l'exercice 2014.

Règlement intérieur

Pas de propositions de modifications, la version 12 sera identique à la version 11 de 2014.

Calendrier 2014

Les dates à retenir pour l'année 2015 sont :

- TDJ Montaigu : *Dimanche 25 janvier*
- Ladies' Cup à St Julien des Landes : *Dimanche 29 mars*
- Tournoi régional sénior Montaigu : *Dimanche 12 avril*
- Phase finale de Coupe de Vendée : *Dimanche 19 avril*
- Tournoi interne de fin de saison en juin (jeudi)
- Tournoi régional Double en novembre – décembre

Et en 2016, les Championnats D'Europe (mai 2016) au Vendéspace.

Questions diverses

► Besoin en formation :

L'appel aux volontaires a été renouvelé pour les formations SOC et arbitrage.

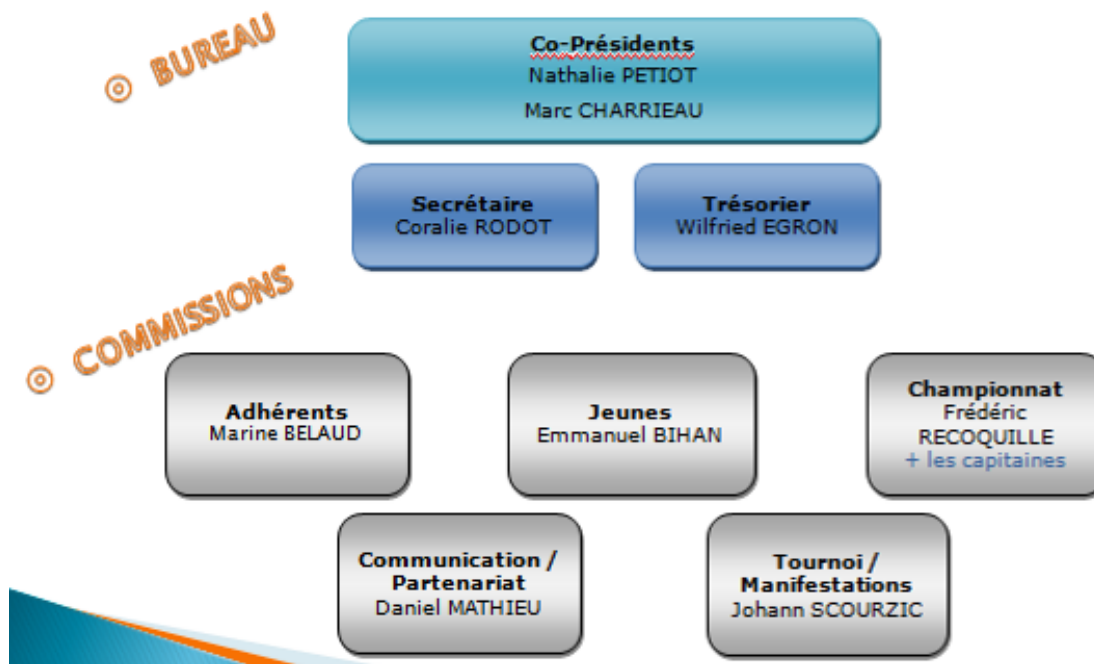
A noter qu'à compter de la saison prochaine, le Codep 85 exige la présence d'un JA dans les clubs possédant une équipe en D1 ou en Région, sous peine de pénalité financière.

Wilfried souhaiterait suivre la formation SOC.

► Autres

Election du Comité Directeur 2014

Le Comité Directeur est composé des membres suivants :



Pas de membres sortants pour 2015

⇒ Nathalie PETIOT, co-présidente, fait savoir qu'elle terminera sans doute son mandat en fin d'année 2015.

⇒ Amélie GAUTHIER propose sa candidature pour rejoindre le comité directeur.

Les membres ci-dessus sont réélus à la majorité des voix (aucune voix contre et aucune abstention)

Amélie Gauthier est élue (aucune voix contre, aucune abstention)

Fin de l'Assemblée Générale : 22h05

ANNEXE 1



BILAN FINANCIER 2014 - PREVISIONNEL 2015

CHARGES				PRODUITS			
Rubriques	Prévues 2014	Réelles 2014	Prévues 2015	Rubriques	Prévus 2014	Réels 2014	Prévus 2015
1 LICENCES (140 prévues en 2014)	6 700	6 400	6 400	ADHESIONS (prévisions 140)	10 000	9 563	10 860
1.1 80 Adultes	4 000			Licences loisirs (65€ en 2014)	2 600	3 090	3 400
1.2 60 Jeunes	2 580	6 292	6 300	Licences Jeunes (70€ en 2014)	4 200	3 706	4 200
1.3 Jeunes < 9 ans				Licences compétitions (80€ en 2014)	3 200	2 723	3 200
1.4 Affiliation FFBA	120	125	130	Remboursement Pass Sport			
1.5 Remboursement Pass Sport				Droits d'accès au BCM		45	60
Autres remboursements				Annulation remboursement licence N-1			
2 FORMATIONS	450	0	450	FORMATIONS	320	0	100
2.1 Animateur DAB (ex DIB)	70			Subvention Codep 85 - DAB	70		
2.2 DAB - frais déplacements et repas	30						
2.3 Stage Organisation Compétitions	100		150	Subvention Codep 85 - SOC	50		
2.4 SOC : frais déplacements et repas	50						
2.5 Module Perfectionnement				Perfectionnement (fonds propres)			
2.6 Initiateur adultes (DIA)							
2.7 Arbitrage	200		300	Formation arbitrage (fonds propres)	200		100
2.8 Journée Entraîneurs (Frais déplaçts)							
3 FONCTIONNEMENT	5 045	4 477	5 905	SUBVENTIONS	1 850	1 100	3 430
3.1 Timbres	20	31	40	CNDS	750	0	750
3.2 Frais bancaires				Mairie Montaigu	600	600	600
3.3 Hébergement site Internet	35	38	40	Mairie Boufféré			80
3.4 Volants plastiques	120	173	175	Autre Mairie			
3.5 Volants plumes	3 200	2 731	2 800				
3.6 Achats championnat	300	254	300	Contrat Harmonie Vendée	200	200	200
3.7 Courses réunions + AG + Gallettes	150	273	250	Contrat Crédit Mutuel	300	300	300
3.8 Entraînements adultes (20h à 28,00)	1 000	892	1 000	Autre subvention			300
3.9 Représentation Codep85	120			Subvention Ligue			150
3.10 Frais de fonctionnement divers	100	85	100	Equipe régionale (Fonds propres)			250
3.11 Equipe régionale			1 200	Subvention Mairie Montaigu Equipe Région			800
4 AUTRES FRAIS	590	1 657	1 360	RECETTES DIVERSES	2 600	3 265	2 640
4.1 Minibus ville		52	100	Vente de volants plumes	2 000	1 820	1 700
4.2 Bobine + pose cordage Go Sport		298	300	Vente de volants plastiques	50	70	100
4.3 Achats raquettes ads				Raccordement raquettes		75	100
4.4 Polos jeunes + adultes	0	886	500	Ventes raquettes ads			
4.5 Inscriptions tournois divers	100	20	50	Polos jeunes + adultes + shorts	150	877	400
4.6 Coupe de vendée (volants + inscription)	100			Rbt inscriptions tournois	100	20	20
4.7 Achats de matériels divers	60	44	60	Subvention Mairie matériel	300	250	250
4.8 Stages Filles	100			Participation Bar Tournoi du Codep			
4.9 Autres frais divers	50	208	200	Autres recettes diverses		138	50
4.10 Inscriptions championnats	100	130	130	Intérêts financiers		15	20
4.11 Inscription Ladies'cup + volants	80	20	20				
5 JEUNES	3 900	3 758	4 180	JEUNES	500	0	0
5.1 Entraînements L. ARTAUD (50€/1h)	3 000	2 684	2 930	Subvention Mairie école de bad	500		
5.2 Inscriptions Interclubs vendée		84	100				
5.3 Participation aux TIJ + TRJ + intercodeps	500	562	600				
5.4 Matériel divers	100	128	150				
5.5 Autres frais divers	300	300	400				
6 TDJ +INTERCLUBS+FLASH Poussins	575	257	385	TDJ + INTERCLUBS	700	260	400
6.1 Lots trophée	250	144	180	Inscriptions tournoi (40 à 4€)	350	160	250
6.2 Part Codep	150	40	80	Recette bar	350	100	150
6.3 Bar	150	73	100				
6.4 Divers (tubes plastiques)	25		25				
7 TOURNOI REGIONAL SENIOR	1 040	789	820	TOURNOI REGIONAL SENIOR	1 550	1 102	1 220
7.1 Lots et trophées	600	473	500	Inscriptions tournoi	950	680	800
7.2 Juge arbitre	100	99	100	Recette bar	600	422	420
7.3 Bar tournoi	200	197	200				
7.4 Frais divers + remboursement inscriptions	140	20	20				
8 MANIFESTATION 20 ANS DU CLUB	0	0	0	MANIFESTATION 20 ANS DU CLUB	0	0	0
8.1 Lots				Inscriptions tournoi seul (2,50)			
8.2 Restauration				Inscriptions tournoi + repas (10,00)			
8.3 Frais divers							
9 TOURNOI REGIONAL DOUBLES	1 550	1 458	1 500	TOURNOI REGIONAL DOUBLES	2 330	2 386	2 350
9.1 Lots	1 000	927	950	Inscriptions	1 570	1 740	1 700
9.2 Juge arbitre	100	206	200	Recette bar	760	646	650
9.3 Bar	400	300	300	Recettes diverses			
9.4 Frais divers	50	25	50				
TOTAL CHARGES	19 850	18 797	21 000	TOTAL PRODUITS	19 850	17 677	21 000

BILAN D'EXPLOITATION (PRODUITS-CHARGES) 0 -1 120 0

COMPTES DE RESULTATS 2014/2015 CERTIFIES CONFORMES
A Montaigu, le 6 février 2015.

Les Co présidents

	31/12/2014		31/12/2015
C/C	3 220,38		
Libret bleu	1 215,06		
BANQUE	4 435,44	0,00	0,00
Caisse	240,36		
Total des Avoirs	4 675,80	0,00	0,00

Marc CHARRIEAU

Nathalie PETIOT